

**Пабат Олена Олегівна**

технік I категорії  
Національний Києво-Печерський історико-культурний заповідник

**ДАВНЬОРУСЬКА ПЛІНФА З РОЗКОПОК 2017 Р.  
У МИТРОПОЛИЧОМУ САДУ НАЦІОНАЛЬНОГО КИЄВО-  
ПЕЧЕРСЬКОГО ІСТОРИКО-КУЛЬТУРНОГО ЗАПОВІДНИКА**

Вивчення будівельного матеріалу монументальних споруд доби Київської Русі набуло поширення на початку ХХ ст. Проблематикою атрибуції, класифікації, систематизації знань про основний вид будівельного матеріалу Києво-Печерської лаври, плінфу, протягом багатьох десятиліть займалися провідні науковці Ю. С. Асєєв [2], В. А. Богусевич [3], Д. Д. Йолшин [4], Г. Ю. Івакін [6], О. М. Іоаннесян [7], М. К. Каргер [8], Н. Г. Логвин [9], П. О. Раппопорт [10], О. К. Сиромятников [11], В. О. Харламов [12], М. В. Холостенко [13] та ін.

2017 р. співробітники науково-дослідного сектора археології НКПІКЗ проводили стаціонарні розкопки на території Митрополичого саду та археологічний нагляд за земляними роботами на всій території Заповідника (керівник С. П. Тараненко, канд. іст. наук). У результаті було сформовано колекцію будівельного матеріалу, що складається з фрагментів плінфи XI–XIII ст. та пірофілітового сланцю. Аналіз знахідок здійснювався на базі наукових досліджень М. В. Холостенка та Г. Ю. Івакіна, отриманих під час археологічних розкопок Успенського собору, давньоруської Трапезної церкви і церкви Спаса на Берестові. Загалом було знайдено 41 фрагмент плінфи: 34 фрагменти можна віднести до плінфи Успенського собору та 7 одиниць – до давньоруської Трапезної церкви.

За загальноприйнятою методикою для атрибуції знайденого матеріалу важливим є первинний візуальний огляд зразка – визначення складу тіста (вид глини, колір, кількість натуральних і штучних домішок), наявність технологічних відтисків, слідів формовки і сушки, маркування (рельєфні знаки, розчеси, клейма), ступінь випалу, визначення формату плінфи (розміри).

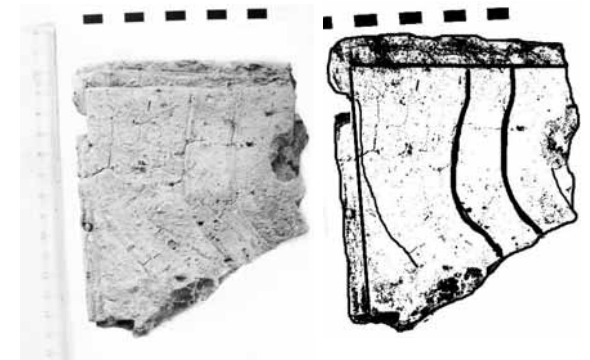
Для виготовлення плінфи Успенського собору найчастіше використовували каолінову глину, що мала велику гаму відтінків. Найпоширенішими були теракотовий, бежевий, персиковий. Характерною особливістю плінфи цього монументального об'єкта є сліди шпату, що вигорів під час високотемпературного обпалювання.

Плінфа давньоруської Трапезної церкви, спорудженої через 30 років після Успенського собору, значних візуальних змін не зазнала. Для неї характерні персиковий, світло-теракотовий, бежевий кольори. У структурі тіста іноді зустрічаються домішки кальциту.

Будівельний матеріал монументальних споруд Києво-Печерської лаври та пам'яток Києва давньоруського періоду в цілому не підпадає під загальну тенденцію поступового зменшення розмірів плінфи, як це прослідковується на інших монументальних пам'ятках Київської Русі (Смоленськ, Новгород) [5, 396]. У нашому дослідженні ми відштовхуємося від відомих для нас параметрів плінфи, які обрали для атрибуції М. В. Холостенко і Г. Ю. Івакін: 34×27×4 см для Успенського собору та 28,5×24×4,8 см для Трапезної.

Отриманий матеріал можна вважати типовим для будівництва вищезначених споруд. У колекції ми виділяємо два фрагменти (№ 39 та № 59), що вимагають детального розгляду.

*Фрагмент плінфи № 39* (іл. 1). За товщиною стінки (3,5 см) належить до Трапезної церкви. Блідо-зелений колір тіста свідчить про те, що цей зразок створений з алевритової глини. Тісто однорідне, без помітних природних домішок. Ймовірно, тісто даної рецептури



Іл. 1. Плінфа з хвиляподібними розчесами

було досить рідким при формовці, адже на поверхні чітко проглядаються вдавнені бортики. Нижня постільна сторона плінфи має значні нерівності, що свідчать про формовку зразка в жорсткій формі без дна, притаманній плінфі XII ст. Окрім того, на поверхні застосований досить незвичний прийом – хвилеподібний розчес з шириною між борозенками від 2 до 3,5 см. Розчеси – паралельні смуги або борозенки, що робилися на верхній постільній поверхні плінфи до того, як сирець виймався з форми [4, 92]. З технологічного боку створення даного зразка можна було б припустити, що розчеси утворилися у результаті відтиску з дошки з прорізнаними у ній борозенками. Проте при ретельному огляді фрагмента прослідковуються паралельні до напрямку розчесів мікросліди від протягнутих піщинок (іл. 2), аналогічні слідам зняття надлишку глини на плінфах без розчесів. Тому доцільно вважати, що ці розчеси – не результат відтиску, а наслідок зняття залишків глини спеціальним дерев'яним гребінцеподібним інструментом. Функцію розчесів досі не з'ясовано. Відомо лише те, що функціонального чи декоративного призначення вони не мають, оскільки зустрічаються всередині конструкцій недоступних для людського ока. В пам'ятках Заповідника плінфа з розчесами зустрічається лише у завалі південно-західного кута Трапезної церкви і датується кінцем XII ст., що вказує на очевидні ремонтні роботи. На сьогодні традиція розчесів є одним з маловивчених питань в історіографії.

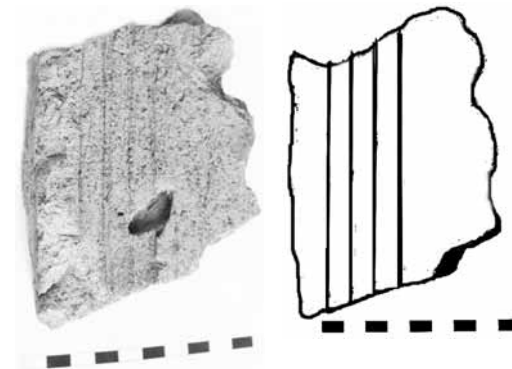


Іл. 2. Мікросліди на верхньому постільному боці

Фрагмент плінфи № 59 (іл. 3). За морфологічними ознаками належить до ансамблю Успенського собору, має тісто світло-теракотового кольору, завтовшки 3,5 см. Предметом зацікавленості є наявність скошених бортиків та відтиску 4 паралельних борозенок на верхній постільній стороні. Є. І. Архіпова [1] свого

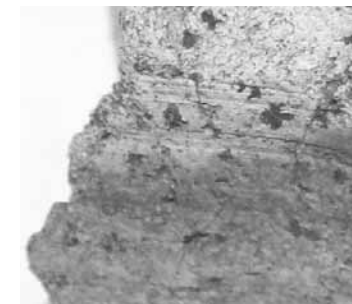
часу припустила, що скошені торці є результатом розрізання заготовок більшого розміру дерев'яною планкою. Проте комплекс технологічних слідів на плінфі не підтверджує цієї версії: при натисканні планкою на пластичну глину відбувалося б зміщення її маси, що привело б до утворення валикоподібного потовщення. Під час візуального обстеження не було виявлено жодних слідів, що підтвердили б це припущення [11, 250]. На поверхні торця даного зразка чітко прослідковуються горизонтальні смуги (іл. 4), що можуть бути відбитками волокон деревини чи слідами зняття глини з сирцю. О. К. Сиромятников запропонував варіант реконструкції форми для виготовлення плінфи у вигляді розколотої навіпі колоди з видовбаними заглибленнями (іл. 5), що набивалися густою формувальною масою і ущільнювалися ударами сокири по деревині [11, 254]. На думку дослідника, це може пояснити відбитки деревини на торцях плінфи. У сучасній історіографії зазначений варіант формування плінфи зі скошеними краями переважає. Стосовно техніки нанесення

часу припустила, що скошені торці є результатом розрізання заготовок більшого розміру дерев'яною планкою. Проте комплекс технологічних слідів на плінфі не підтверджує цієї версії: при натисканні планкою на пластичну глину відбувалося б зміщення її маси, що привело б до утворення валикоподібного потовщення. Під час візуального обстеження не було виявлено жодних слідів, що підтвердили б це припущення [11, 250]. На поверхні торця даного зразка чітко прослідковуються горизонтальні смуги (іл. 4), що можуть бути відбитками волокон деревини чи слідами зняття глини з сирцю. О. К. Сиромятников запропонував варіант реконструкції форми для виготовлення плінфи у вигляді розколотої навіпі колоди з видовбаними заглибленнями (іл. 5), що набивалися густою формувальною масою і ущільнювалися ударами сокири по деревині [11, 254]. На думку дослідника, це може пояснити відбитки деревини на торцях плінфи. У сучасній історіографії зазначений варіант формування плінфи зі скошеними краями переважає. Стосовно техніки нанесення

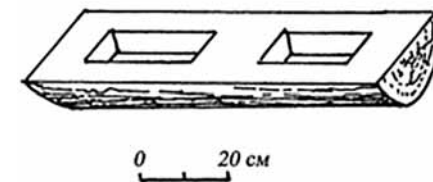


Іл. 3. Плінфа зі скошеними краями та борознами

Колода, де виготовляли плінфу зі скошеними краями



Іл. 4. Відбиток волокон деревини на торці плінфи



Іл. 5. Колода, де виготовляли плінфу зі скошеними краями

борозен можна розглянути два варіанти: як традицію розчесів гребінцеподібним інструментом (зустрічаються хвилеподібні та прямі борозни) та як борозни, що навмисно або не навмисно були вирізані на формувальній дошці для відтиску. У підтримку другого варіанта виступає той факт, що при використанні гребінця на верхній постелі залишилися б паралельні борознам мікросліди піску, а на зазначеному фрагменті вони відсутні.

Щорічні стаціонарні дослідження на території Києво-Печерської лаври дають можливість не тільки збільшувати колекцію плінфи Заповідника, а й доповнювати (навіть мінімальною інформацією) наші знання про будівельний матеріал монументальних споруд Київської Русі.

### Примітки

1. *Архипова Є. І.* Будівельні матеріали Десятинної церкви // Церква Богородиці Десятинна в Києві. – К., 1996. – С. 55-60.
2. *Асеев Ю. С., Харламов В. А.* Об архитектуре Успенского собора Печерского монастыря в Киеве (исследование 1982 г.) // Архитектурное наследие. – М., 1986. – Вып. 34. – С. 208-214 : ил.
3. *Асеев Ю. С., Богусевич В. А.* Военно-оборонні стіни XII ст. в Києво-Печерській Лаврі // Вісник Академії будівництва і архітектури. – К., 1951. – № 4. – С. 40-43.
4. *Ёлишин Д. Д.* Традиция “расчесов” в производстве плинфы южно-русских земель в XII в. // Из истории строительной керамики средневековой Восточной Европы. Архитектурно-археологический семинар. – СПб., 2003. – С. 92-99.
5. *Его же.* Новые исследования древнерусской плинфы: итоги и перспективы // Археологія і давня історія України: Проблеми давньоруської та середньовічної археології. – К., 2010. – № 1. – С. 395-407.
6. *Ивакин Г. Ю.* О строительных материалах памятников Киева XII века // Архитектурно-археологический семинар: из истории строительной керамики средневековой Восточной Европы. – СПб., 2003. – С. 66-70.
7. *Іоаннесян О. М.* Зодчество Давньої Русі від Десятинної церкви до монгольської навали (традиції, зв'язки, розвиток) // Церква Богородиці Десятинна в Києві: До 1000-ліття освячення. – К., 1996. – С. 37.
8. *Каргер М. К.* Древний Киев: очерки по истории материальной культуры древнерусского города. – М. ; Л.: Изд-во АН СССР [Ленингр. отд-ние], 1958. – Т. 1. – 579 с.

9. *Логвин Г. Н.* Киево-Печерская лавра. – М. : Искусство, 1958. – 22 с. : ил.

10. *Раппопорт П. А.* Строительное производство Древней Руси X–XIII вв. – СПб. : Наука, 1994. – С. 160.

11. *Сиромятников О. К.* До питання про формування плінфи із скошеними краями X–XI ст. // Стародавній Іскоростень і слов'янські гради VIII–X ст. – К., 2004. – С. 248-254.

12. *Харламов В. О.* Дослідження Успенського собору Києво-Печерської лаври 1986 р. // Стародавній Київ: Археологічні дослідження 1984–1989 рр. : Зб. наук. пр. – К., 1993. – С. 138-150.

13. *Холостенко М. В.* Успенський собор Печерського монастиря // Стародавній Київ. – К., 1975. – С. 107-170.